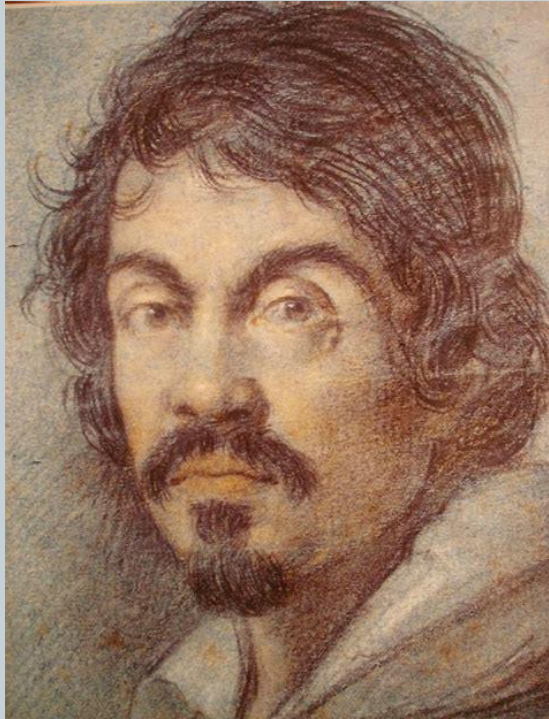


# CARAVAGGIO AND SHAKESPEARE

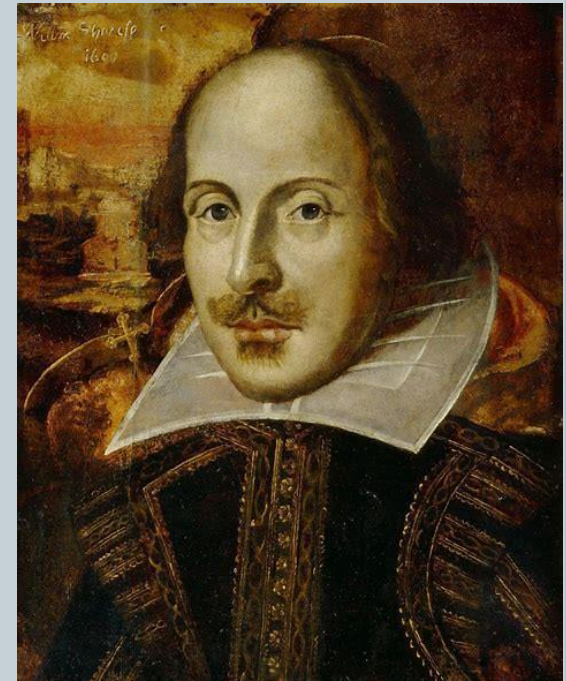


LIGHT AND SHADOW

# PROJECT ON ART AND ENGLISH LITERATURE



**A POSSIBLE  
PARALLELISM?**



# DETAILS OF OUR PROJECT



**WHAT:** We're going to analyse the two artists' work to find out if there are themes in common.

**HOW:** Cooperative learning

Groups of 4 → 2 Art experts

2 English experts

**FINAL PRODUCT:** An oral presentation to your class (a Powerpoint, a lapbook, a scrapbook, a gallery tour...). Other ideas?

# INSTRUCTIONS



- Read the presentation of our project (handouts)
- Get organised with roles and tasks in your group
- Decide what you need for the project and for the final presentation
- Keep in mind the rubrica di valutazione



**Rubrica di valutazione – Progetto di arte – inglese: CARAVAGGIO – SHAKESPEARE: A POSSIBLE PARALLELISM?**

|  | <b>LIVELLO AVANZATO</b><br><b>Punti 2 ½</b>   | <b>LIVELLO INTERMEDIO</b><br><b>Punti 2</b>  | <b>LIVELLO BASE</b><br><b>Punti 1 ½</b>  | <b>LIVELLO INIZIALE</b><br><b>Punti 1</b>  |
|--|---|--|--|--|
| <b>Utilizzo delle fonti</b>                | Uso delle fonti autonomo e funzionale all’acquisizione di conoscenze artistiche e letterarie e alla loro interpretazione.   | Uso delle fonti generalmente pertinente e corretto in riferimento ai contenuti.  | Uso delle fonti guidato dai docenti nell’interpretazione dei contenuti.  | Uso delle fonti non sempre efficace alla raccolta delle informazioni essenziali per interpretare i contenuti, nonostante le indicazioni. |
| <b>Organizzazione dei ruoli nel gruppo</b> | Grande attenzione alla personalità di ogni membro per sfruttare al meglio le potenzialità del singolo nella riuscita del gruppo. Ottima messa a disposizione della propria conoscenza per il lavoro comune. | Buona collaborazione e disponibilità a lavorare mettendo in condivisione i propri talenti per il lavoro comune.                  | Sufficiente attenzione alla personalità di ogni membro. Disposizione ad apportare il proprio contributo per la riuscita del gruppo, a volte stimolati dal docente. | Poca attenzione alla personalità di ogni membro. Visione di gruppo solo se stimolati dal docente. Ruolo passivo e/o disturbante.         |
| <b>Esposizione finale scritta e orale</b>  | Ottimo ragionamento sull’utilizzo delle migliori strutture linguistiche per una comunicazione efficace.   | Buon utilizzo delle strutture linguistiche per una comunicazione efficace. Solo qualche errore che non ostacola la comprensione. | Discreto utilizzo delle strutture linguistiche con alcuni errori di forma.   | Uso non sempre appropriato delle strutture linguistiche. Intervento del docente per assicurare una comunicazione.                        |
| <b>Conoscenza dei contenuti</b>            | Conoscenza completa, approfondita e personale dei contenuti.  | Conoscenza corretta dei contenuti principali.  | Conoscenza superficiale dei contenuti.   | Conoscenza frammentaria e lacunosa dei contenuti.  |
|  |   |  |  | <b>TOTALE /10</b>  |

# LET'S START



## STUDY HOW TO ANALYSE

- A PAINTING
- A DRAMATIC TEXT

### LANGUAGE YOU NEED

|                          |  |
|--------------------------|--|
| PHRASES                  | This painting was done by ...<br>It is on display at ...<br>It represents/shows/depicts ...<br>The subject is typical of ...<br>The painting technique that the artist employed is ...<br>The painting is divided into ... |
| SECTIONS OF THE PAINTING | In the middle<br>On the right / on the left<br>On either side<br>At the top / at the bottom<br>In the foreground / in the background   |
| TYPES OF ARTWORKS        | Drawing<br>Still-life<br>Portrait<br>Landscape   |

## HOW TO ANALYSE A PAINTING

|                             |  |
|-----------------------------|--|
| <b>1. INTRODUCTION</b>      | First, when you describe a painting you should be able to answer questions about: <ul style="list-style-type: none"><li>• The setting in time and place</li><li>• The sitters (people who pose for the artist)</li><li>• The situation represented in the painting</li></ul>               |
| <b>2. COMPOSITION</b>       | Then you should describe the composition, focusing on: <ul style="list-style-type: none"><li>• The use of symmetry → balance</li><li>• The use of lines → dynamism and tension</li><li>• The use of shapes → movement</li><li>• The use of colour → feelings sensations emotions</li></ul> |
| <b>3. INTERPRETATION</b>    | After that, you should connect the description to the themes conveyed by the artist.   |
| <b>4. VIEWER'S RESPONSE</b> | Finally, analyse what mood and emotions the painting arouses.  |

## HOW TO ANALYSE A DRAMATIC TEXT

| USEFUL PHRASES  |
|---|
| This text is a monologue, soliloquy, dialogue written in .... by the playwright (dramaturgo)...                           |
| The work is a comedy, tragedy whose title is ...  |
| The story is set in (time and place)...   |
| The characters are ...  |
| It is about (short summary of the plot)...  |
| The language used is simple / complex with short / long sentences and the vocabulary is realistic / symbolic / poetic ... |
| The themes of the play are ...  |
| I think / in my opinion ...   |
| The most striking part is ... and it makes me think of ...  |

You can use this outline to take notes and prepare an oral or a written analysis of a dramatic text.

|                            |   |
|----------------------------|---|
| <b>DATA OF THE TEXT</b>    | Author – Title – Genre – Date   |
| <b>REFERENCES</b>          | Title – Time – Place – Characters – Story   |
| <b>DRAMATIC TECHNIQUES</b> | Characters (Name, personality, appearance, emotions...)<br>Dialogue / Monologues / Soliloquy                                    |
| <b>LANGUAGE</b>            | Syntax (length and difficulty of sentences) - Vocabulary (realistic, symbolic)  |
| <b>MESSAGE</b>             | Themes - Author's aim   |
| <b>PERSONAL RESPONSE</b>   | Reader's reaction: (your feelings emotions and connections you can see between the text and ... a painting, a song, a poem ...) |



# SAINT FRANCIS IN PRAYER

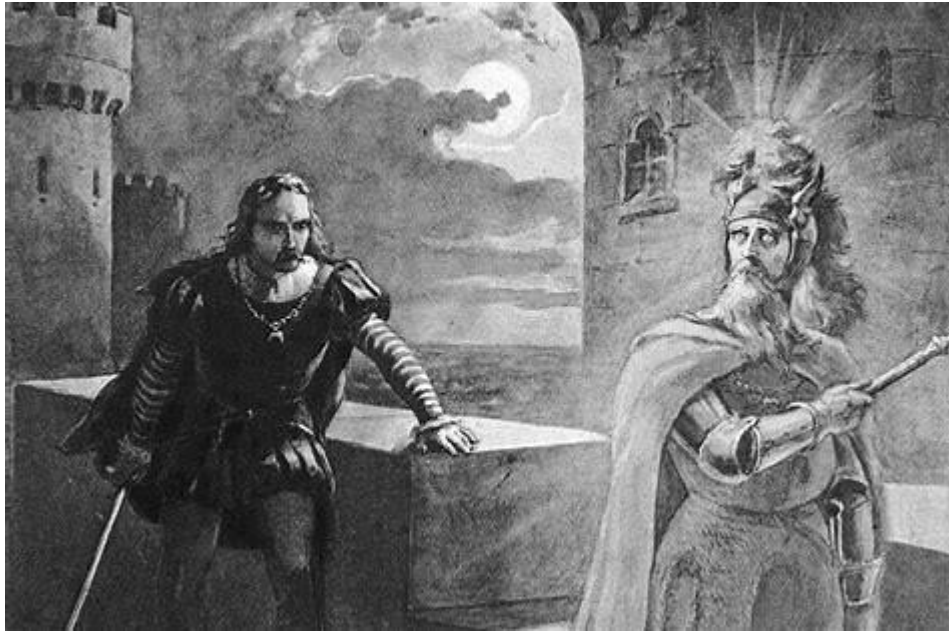


Analyse the painting.  
Then compare your ideas with  
two English experts.

# HAMLET



- Watch, read and analyse the famous **soliloquy in Shakespeare's Hamlet**.
- Then compare your ideas with the two Art experts.



Click on the first image for activities on the tragedy

Click on the second picture for the soliloquy



# Dramatic Techniques in Art and Literature



- **Soliloquy and monologue are special dramatic techniques.**
- **In the soliloquy the character is alone on the stage and he is speaking to himself. In the monologue there are other characters on the stage with him but he ignores them.**
- **Caravaggio introduced soliloquy into painting and Shakespeare perfected it in drama.**

→ Find evidence of this statement in the sources you have just analysed.

# DAVID AND GOLIATH



Analyse the painting

# MACBETH



Click on the image for activities on the tragedy



# Analyse the text



## ACT I SCENE I

A desert place.

[Thunder and lightning. Enter three Witches]

First Witch      When shall we three meet again  
                         In thunder, lightning, or in rain?

Second Witch    When the hurly-burly's done,  
                         When the battle's lost and won.

Third Witch      That will be ere the set of sun.

First Witch      Where the place?

Second Witch    Upon the heath.

Third Witch      There to meet with Macbeth.

First Witch      I come, Grey-malkin!

Second Witch    Padock calls.

Third Witch      Anon!

ALL                Fair is foul, and foul is fair:  
                         Hover through the fog and filthy air.

[Exeunt]

## ATTO I SCENA I

[Tuoni e lampi. Entrano tre streghe]

Prima Strega    Quando ci incontreremo ancora noi tre?  
                         Nel tuono, fra i lampi o nella pioggia?

Seconda Strega Quando il ribollio sarà finito, quando la  
                         Battaglia sarà perduta o vinta.

Terza Strega    Ciò sarà prima che tramonti il sole.

Prima Strega    Dove?

Seconda Strega Sulla brughiera

Terza Strega    Per incontrare Macbeth

Prima Strega    Vengo, Gattogrigio!

Seconda Strega Rospo chiama.

Terza Strega    Presto!

TUTTE            Bello è brutto e brutto il bello: voliamo  
nella

Nebbia e aria sporca

# Compare Themes in Art and Literature



- STRENGTH OF ARTISTIC LIGHT AND DRAMATIC LANGUAGE TO OPEN OUR EYES  
HUMAN CONSCIENCE
- IMMORTALITY AND SELF-HATRED

FIND EVIDENCE OF THESE THEMES IN THE SOURCES

CONCLUSION → BACK TO OUR QUESTION:  
CARAVAGGIO AND SHAKESPEARE  
IS IT A POSSIBLE PARALLELISM?